



**L'ÉDUCATION, NOTRE CHEMIN VERS
L'EXCELLENCE**
**SPORTIVE, SOCIALE
& ENVIRONNEMENTALE**

- CITOYENNETÉ • CULTURE • FÉMINISATION • INCLUSION •
 - LUTTE CONTRE LES DISCRIMINATIONS •
- PRÉVENTION DES VIOLENCES • SANTÉ • SCOLARITÉ •
 - ORIENTATION PROFESSIONNELLE • EMPLOI •
 - TRANSITION ÉCOLOGIQUE •

PLUS QU'UN CLUB

DE FOOTBALL

LE CLUB LYON - LA DUCHÈRE
est un lieu de vie et d'apprentissage
fondé sur une politique sociale et
citoyenne ambitieuse et portée
par un objectif sportif d'excellence.
Fier de ses racines duchéroises, le club
mène un projet singulier en France,
qui s'appuie sur l'innovation sociale
au service d'un territoire.

7 LE SPORTIF

19 LA CITOYENNETÉ

27 LE CULTUREL

31 LA FÉMINISATION DU CLUB

35 L'ORIENTATION PROFESSIONNELLE

45 LA PROTECTION CONTRE LES VIOLENCES
À L'ÉGARD DES ENFANTS

51 LA SANTÉ

55 LA TRANSITION ÉCOLOGIQUE

DIRECTEUR DE PUBLICATION

Jean-Christophe Vincent

RÉDACTRICE EN CHEF AGENCE

Marion de Brosses-Duminy

CONTRIBUTEURS

Marion de Brosses-Duminy, Richard Jeanjean,
Amélie Llamas-Decool, Olivier Vassé, Octavie Vérice-Vincent

CRÉDITS PHOTOS

Guillaume Perret, Lyon - La Duchère

CONCEPTION ET ÉDITION

Syntagme, communication & influence

DÉPÔT LÉGAL

Décembre 2022

IMPRIMERIE

Brailly

Imprimé sur du papier issu à 100% de papier recyclé.
Certifié Ecolabel et FSC.



LE CLUB

EN QUELQUES DATES

| | |
|---------------------|--|
| 14 mai 1964 | Le club des rapatriés d'Algérie (ARS) se renomme l'AS Duchère et prend les couleurs du drapeau espagnol. |
| 1993 | Le Président Jean Rouch mène le club aux portes de la Ligue 2. Accession refusée administrativement. |
| 1990 | Première accession en National |
| 2006 | Le Président Richard Bénamou mène le club en 8 ^e de finale de la Coupe de France pour la première fois de son histoire. |
| 2008 | Sous la présidence de Mohamed Tria, le club devient un acteur social majeur à La Duchère. |
| 2016 | Sacré champion de National 2, le club monte en National, la 3 ^e division française. |
| 2019 | Le club atteint les 8 ^e de finale de la Coupe de France pour la seconde fois. |
| juin 2019 | Création de la SASP Sporting Club de Lyon. |
| 7 mai 2021 | Jean-Christophe Vincent est nommé Président. Pour renouer avec les origines du club et mener un projet de territoire, il le renomme « Lyon - La Duchère ». |
| juillet 2021 | Lyon - La Duchère se déclare "Entreprise à mission". |
| janv. 2023 | Le Comité de direction devient paritaire. |



L'EDITO



JEAN-CHRISTOPHE VINCENT
PRÉSIDENT DE LYON - LA DUCHÈRE

La naissance du club est concomitante à la création du nouveau quartier de la Duchère au début des années soixante. Né des valeurs de solidarité de ses habitants – populations déracinées d’Afrique du Nord – il fut d’abord une association d’entraide avant de devenir club de football ; et c’est certainement là que réside son âme ou tout du moins le fil rouge qui a guidé les actions des générations de dirigeants depuis 1964. À sa manière, chacun a laissé une empreinte sportive, sociale et territoriale forte.

Accompagnant le club depuis de nombreuses années, je constate que si son rôle d’acteur social majeur dans le quartier est reconnu par beaucoup, peu connaissent la réelle étendue des actions menées. L’objectif de ce livret est d’y remédier en proposant un panorama très complet - à défaut d’être exhaustif - de ce qui caractérise La Duch’, une action sociale et citoyenne forte qui repose sur les piliers essentiels à notre société : la citoyenneté, la culture, la féminisation, l’inclusion, la lutte contre les discriminations, la scolarité, l’orientation professionnelle et l’emploi, la prévention des violences faites aux enfants, la santé et la transition écologique. Je parle de ce qui « caractérise » le club mais il est plutôt question de ce qui le « singularise ». Bien sûr, beaucoup d’autres associations sportives s’engagent sur leurs territoires. D’autres inventent de nouveaux modèles pour sous-traiter ce qui dépend avant tout des pouvoirs publics et du tissu associatif. Mais ce que propose le club Lyon - La Duchère est tout à fait singulier en France et j’espère que ce document vous en convaincra.

Sans surprise, le fil conducteur de la politique du club est l’éducation, pierre angulaire de toute action qui vise à inverser le sentiment de déclassement souvent vécu par les populations des quartiers populaires. Là où on nous parle de fractures sociales et

UN PROJET SINGULIER EN FRANCE

territoriales, de repli identitaire et de perte de repères, nous répondons par un message apaisé d’ouverture sur la connaissance. Emmener les jeunes à l’opéra ou à un festival de street art, leur apprendre le respect d’autrui en commençant par dire bonjour à chacun de leurs interlocuteurs, développer leur sens critique et leur conscience écologique, les accompagner scolairement, leur faire connaître un environnement qui ne se limite pas à leur quartier, ou encore leur permettre de découvrir le monde du travail sont autant de réponses positives afin d’estomper les ségrégations socio-culturelles à l’œuvre dans les territoires urbains les plus en difficulté.

Lyon - La Duchère est un laboratoire d’innovations sociales. Dirigeants bénévoles et salariés militants portent l’ambition d’un projet d’excellence sportive ET d’excellence sociale et environnementale.

De nombreux chefs d’entreprises qui partagent les mêmes convictions que les nôtres nous accompagnent ; la Ville de Lyon, la Métropole et la Région Auvergne-Rhône-Alpes aussi. Profitons de ce document pour les remercier... et les inviter à faire toujours davantage !

Les membres du comité de direction s’engagent pour leur club



RETROUVEZ-LES EN VIDÉO





LE SPORTIF

DEPUIS 1964

POUR TOUS LES LICENCIÉS DU CLUB

OBJECTIF VISER L'EXCELLENCE SPORTIVE

**+ DE 600 JEUNES
CONCERNÉS**

LYON - LA DUCHÈRE & L'OLYMPIQUE LYONNAIS UN PARTENARIAT D'EXCELLENCE(S)

La vision de Sonny Anderson, ancien joueur de l'Olympique Lyonnais (1999-2003) et conseiller sportif.

« Ce lien qui unit désormais les clubs de l'Olympique Lyonnais et Lyon - La Duchère est le fruit de plusieurs mois de travail. Nous rejoignons le giron des trente partenaires de l'OL, ainsi que les acteurs d'OL foundation. Le projet social de notre club est, de mon point de vue, inédit en France à un tel niveau d'engagement. Pour poursuivre cet élan, nous ne pouvions passer à côté d'une telle force de frappe sur le territoire ! Ce partenariat est une démarche gagnant-gagnant. L'OL peut sans doute tirer quelques enseignements de notre excellence sociale. Nous avons également beaucoup à apprendre

de l'excellence sportive de l'OL, un club de renommée européenne. Cette alliance permet de créer de vraies synergies entre nos éducateurs, tant au niveau de l'apprentissage que de la préformation et constitue une chance pour nos jeunes de se modeler auprès des plus grands. De leur côté, les joueurs en formation de l'OL pourront disputer des matchs au sein de notre équipe première lorsque celle-ci remontera en National 1. Par ailleurs, nous ferons bénéficier nos équipes féminines de l'expertise de l'OL, très en pointe sur ces sections. Enfin, cela permet à nos joueurs en formation d'envisager une carrière sur le territoire en rejoignant les rangs de l'OL. Ce partenariat me touche beaucoup car il associe deux clubs pour lesquels j'ai un attachement profond ! »



« C'est un partenariat gagnant-gagnant : nous avons beaucoup à apprendre de l'excellence sportive de l'OL, qui de son côté peut bénéficier de notre expérience et de notre engagement sur le volet social. »

SONNY ANDERSON
CONSEILLER SPORTIF
DE LYON - LA DUCHÈRE

RETROUVEZ
L'INTERVIEW DE
JEAN-MICHEL AULAS



 **RESEAU
SPORT EXCELLENCE**
LYON LA DUCHÈRE

L'ÉCOLE DE FOOT

UN PARI AMBITIEUX, UN ANCRAGE TERRITORIAL

Une nouvelle saison a débuté pour les 121 enfants de l'école de foot. Rencontre avec Marcelo Collazos qui dirige la formation sportive et sociale des footballeurs en herbe entre cinq et onze ans.

La crise du Covid-19 n'aura pas réussi à abattre la motivation de **Marcelo Collazos**, responsable de l'École de Foot depuis maintenant deux saisons : « Nous observons cette année un taux d'absentéisme très faible. Cela doit être dû aux épisodes de confinement que l'on a vécus et pendant lesquels les jeunes ont rongé leur frein. Ils sont vraiment très motivés, ils ont envie d'apprendre ! »

Découvrir le ballon

Le premier niveau de la formation propose une initiation au football aux U6/U7 qui leur permet d'effectuer leurs premières touches de balles.

« Nous leur inculquons les règles élémentaires et nous veillons à ce que cela reste un moment de plaisir, tout en leur apprenant à gérer leurs émotions. Nous abordons également le sens du jeu et les premiers gestes techniques. »

Avec les catégories U8/U9, « nous finalisons le travail d'initiation et développons les aptitudes motrices et les perspectives de jeu. À ce niveau, ils jouent encore en



équipes de huit pour qu'ils puissent toucher le plus de ballons possible ».

Aller plus loin

Enfin, les dernières catégories évoluent dans un objectif de formation au niveau Label.

« Avec les U10/U11, on vise un solide développement technique et tactique car ces joueurs changent très rapidement de niveau de compétition. »

La promotion U11 2022-2023 intégrera un format de jeu inédit et de nouvelles équipes du Rhône la saison prochaine. Cette formation d'excellence proposée aux jeunes licenciés s'accompagne d'un projet

socio-éducatif sur la santé et la nutrition.

« Nous avons bien entendu pour objectif de permettre aux plus jeunes de découvrir le football mais aussi de leur inculquer des valeurs citoyennes.

Aujourd'hui, 90 % de notre effectif est issu du secteur de La Duchère. La philosophie du club qui allie sport et social est payante, et c'est pour moi une grande fierté ! »

INTERVIEW

« À PRÉSENT, NOUS DEVONS MARQUER L'HISTOIRE DE CE CLUB EN LUI PERMETTANT DE FRANCHIR UN CAP »

Mohamed Metoui, directeur technique de Lyon - La Duchère

Quel bilan tirez-vous du championnat 2021-2022 pour l'ensemble des équipes ?

Ce championnat « post-Covid » a été une vraie source de plaisir ! D'autant que notre pôle formation a accueilli un nouveau responsable. Cette nouvelle donne a permis d'optimiser la configuration des équipes et de monter en qualité.

Des résultats dont vous êtes fiers ?

Nos jeunes en préformation (U14 et U15) ont joué un championnat très correct, ils sont passés très près de la montée en National.

Au niveau du pôle formation, les U16 ont terminé sur le podium. Six à sept de nos joueurs sont passés au niveau U17 National. Une vraie satisfaction : la montée en compétence est toujours l'objectif recherché.

Les U17 qui évoluent au niveau national ont réalisé une saison très convenable, terminée en milieu de tableau en confortant leur maintien, ce qui est le but principal de cette poule. On note aussi de grosses performances comme les victoires face à des clubs professionnels comme l'OGC Nice ou encore l'AS Monaco.

Enfin, les U18 ont réalisé un très beau parcours en Coupe Gambardella. Très concentrés sur cette compétition, ils n'auront pas tout donné lors du championnat régional : ils avaient l'ambition de monter en national, cela ne sera pas pour cette année mais le potentiel est là ! Par ailleurs, nous sommes très fiers de cinq de nos joueurs signataires de contrats pro sur des clubs de Ligue 1 et Ligue 2 (voir encadré).

En tant que directeur technique, que reteniriez-vous de la formation du club ?

Lorsque je suis arrivé au club il y a une quinzaine d'années, la feuille de route était claire : il m'a été demandé de relever le niveau de jeu de l'ensemble des équipes et de structurer la formation. Aujourd'hui, je pense que nous récoltons les fruits de notre politique puisque la quasi-totalité de nos équipes joue au plus haut niveau. Nous sommes exigeants sur l'ensemble des résultats du club. Qu'il s'agisse des petits ou des féminines, La Duchère est un club historique. Aujourd'hui, nous devons lui permettre de franchir un cap et d'occuper la place qu'il mérite à Lyon. Les fondations sont là, il faut les consolider. On a évoqué les performances des joueurs mais n'oublions pas les coachs que nous formons et faisons évoluer. Et je le redis, quand nous aurons de meilleures infrastructures, les performances s'inscriront dans le temps avec plus de certitude.

LA FORMATION S'ENVOLE EN LIGUE 1 ET LIGUE 2

- **Anthony Toumanian** au Racing Club de Strasbourg (L1)
- **Mathéo Marmorat** à l'OGC Nice (L1)
- **Marwan Chafaa** au Havre FC (L2)
- **Enzo Cantero** à Clermont Foot 63 (L1)

COUPE GAMBARDELLA

LES U18 ENTRENT DANS L'HISTOIRE



LE SPORTIF

Les quarts de finale !
Pour la première fois de son histoire, l'ancienne formation de Jordan Gonzalez a tenu le cap aux portes des demi-finales de la Coupe Gambardella.

Cette épreuve, organisée par la Fédération Nationale de Football, est ouverte aux équipes U18 et U19 françaises. Celle-ci est l'occasion pour les jeunes espoirs de démontrer leurs qualités et de s'aguerrir dans une compétition nationale très relevée. Victorieux en 16^e et 8^e de finale de deux centres de formation de clubs

professionnels (Clermont-Ferrand et Le Havre), les Duchérois se sont inclinés face à Caen. Sonny Anderson, conseiller sportif du club, revient sur ce parcours de haute volée : « *Quand on connaît ce groupe de l'intérieur, on n'est pas trop surpris car il possède de vraies qualités. Les joueurs se connaissent bien et n'aiment pas perdre. On l'a vu lors de leurs matches contre Clermont et Le Havre. Je ne suis pas étonné de leur réussite. Aujourd'hui, c'est un fait, nous sommes parmi les huit meilleurs clubs français en matière de formation.* »

« Nous sommes parmi les huit meilleurs clubs français en matière de formation. »

SONNY ANDERSON

CONSEILLER SPORTIF
DE LYON - LA DUCHÈRE



Jordan Gonzalez,
entraîneur de l'équipe 1
de Lyon - La Duchère

« La priorité était de redonner une identité lyonnaise forte à notre équipe en allant chercher des joueurs de la région. Nous avons ainsi sollicité des profils connus que l'on suivait depuis de nombreuses années ».

INTERVIEW

SAISON 2022-2023 : RECONQUÉRIR LE HAUT DU TABLEAU

Jordan, on remarque beaucoup de changements au sein de votre effectif cette saison. Quels ont été vos objectifs dans ce mercato estival ?

En effet, on connaît cette saison beaucoup de départs, mais aussi beaucoup d'arrivées. Avec notre Directeur Technique Mohamed Metoui et avec les conseils de Sonny Anderson, nous avons beaucoup travaillé sur notre recrutement dans un objectif d'optimisation de la qualité. Nous souhaitons redonner une identité lyonnaise forte à notre équipe en allant chercher des joueurs de la région. Nous avons ainsi sollicité des profils connus que l'on suivait depuis de nombreuses années. Les ambitions de ces joueurs correspondent à celles du club, cette réciprocité est très importante. Nous avons une moyenne d'âge très jeune la saison précédente ; aujourd'hui les joueurs ont plus de maturité, d'expérience et connaissent bien le Championnat de National 2. Pour cette saison 2022-2023, nous nous appuyons sur une ossature plus solide, avec des joueurs plus offensifs et plus ambitieux. Des profils qui peuvent nous permettre de réfléchir à des projets plus importants.

Quels sont vos objectifs pour cette saison ?

Au-delà de bien finir sportivement, l'idée de cette saison est de redonner une dynamique forte qui va s'inscrire dans le projet global du club et donner envie au public de réinvestir le stade à chaque match.

Un mot pour les supporters du club ?

Nous n'avons jamais connu une telle affluence et pour cela, je tiens à remercier l'ensemble des supporters. Même dans les moments difficiles, ils ont toujours été présents en nombre, je ne peux que les en féliciter. Nous allons tout mettre en œuvre pour produire du beau jeu, remporter nos matchs et donner l'envie au public de revenir au stade.

STAGE SONNY ANDERSON

DES GRAINES DE CHAMPION

Cet été, en collaboration avec Lyon – La Duchère, l'ancien attaquant international Sonny Anderson a organisé un stage élite destiné aux filles et aux garçons, des niveaux U11 à U13.

Pendant une semaine, une quarantaine de jeunes ont été entraînés par des éducateurs certifiés UEFA et ont été évalués individuellement sur le plan technique.



« Ce stage d'une semaine répondait à deux objectifs : offrir un apprentissage technique de qualité à chacun, mais également proposer un cadre de vie empreint de respect et de discipline. »

SONNY ANDERSON

CONSEILLER SPORTIF
DE LYON – LA DUCHÈRE



INTERVIEW

« QUAND ON ADHÈRE AU CLUB, ON ADHÈRE À UN PROJET GLOBAL. »

Yon Perez, dirigeant de Lyon - La Duchère
en charge du projet sportif

Comment qualifieriez-vous le projet sportif du club ?

Cette année, nous travaillons sur un projet sportif optimal et pérenne. Nous souhaitons conserver ce qui a été fait dans l'excellence sportive, des U14 aux séniors. Être au plus haut niveau. Deux équipes doivent encore monter d'un cran : les U15, qui sont en RIB, et les U18, qui devraient évoluer en national, afin d'être au même niveau que toutes les équipes de l'Olympique Lyonnais. Mais au-delà du challenge sportif, nous avons aussi la volonté d'être en phase avec notre mission d'acteur du territoire. Nous avons donc décidé de créer un pôle Loisirs par section afin de donner la possibilité à tous les jeunes du plateau de venir jouer au foot à la Duchère.

Quelles sont vos ambitions ?

Le développement de la section féminine reste un objectif majeur. Nous avons passé le cap des 100 licenciées, ce qui est un message fort dans le quartier. Cependant, nous travaillons sans

relâche avec Inès Dahmani pour amplifier le mouvement.

Le sport adapté est également l'un de nos grands sujets. Le club d'Écully en est un précurseur sur le territoire avec la création d'une section sport dédiée aux personnes en situation de handicap mental. Nous avons organisé, lors des vacances de La Toussaint, notre premier stage découverte, sur deux journées, à destination de dix enfants atteints de troubles du spectre autistique de l'association AFG. L'objectif, à terme, est de réserver des créneaux à la Sauvegarde deux fois par semaine pour des activités de motricité tous âges confondus.

Le club a récemment signé un partenariat avec l'OL. Quels en sont les enjeux au niveau sportif ?

L'enjeu de ce partenariat est évidemment d'accroître notre excellence sportive et de professionnaliser davantage notre formation. Nous avons beaucoup à apprendre d'eux.

Les U13 de l'Olympique Lyonnais ont pour projet d'organiser un entraînement à La Duchère. De quoi inspirer nos éducateurs ! Nous avons vocation à inscrire nos jeunes dans des parcours

« L'enjeu de ce partenariat avec l'OL, c'est évidemment d'accroître notre excellence sportive, de professionnaliser davantage notre formation. Nous avons beaucoup à apprendre d'eux ».

sportifs d'excellence. Il faut aussi fidéliser nos éducateurs, les valoriser, pour qu'ils se sentent concernés par tous les projets du club. Quand on adhère au club, on adhère à un projet global. Un scénario idéal consisterait à compter 50 à 60 % de joueurs issus du club dans l'équipe première...

COUPE DE FRANCE

UN DERBY
HISTORIQUE



La saison 2021-2022 a été marquée par le sixième 32^e de finale face à Saint-Étienne : un match historique à Balmont, le 19 décembre. Courageux et combatifs, les Lyonnais ont fait douter l'AS Saint-Étienne jusque dans les derniers instants. Mais menés 1-0, les Duchérois n'ont pas réussi à revenir au score malgré quelques occasions, notamment dans le dernier quart d'heure. La Duch' sort la tête haute de la Coupe de France, devant près de 5 000 spectateurs.

SECTION FÉMININE



INTERVIEW

« AUJOURD'HUI, QUATRE DE NOS COACHS SONT DES JOEUSES DE L'ÉQUIPE SÉNIOR. »

Inès Dahmani, Vice-Présidente du club, responsable de la section féminine

Depuis trois ans, la section sportive s'ouvre à tous les âges, des U7 aux Séniors.

Quel bilan pouvez-vous dresser ?

Cette année, nous comptons une centaine licenciées, un nombre en augmentation chaque année. Nous avons créé une équipe supplémentaire chez les U13 et l'équipe est désormais complète chez les U15. Les U13 et U18 jouent à 8, et les U15 et les Séniors à 11. Ce qui est une grande fierté après si peu de temps. Maintenant, il faut progresser. Toutes nos équipes, dès la section U13, évoluent au niveau départemental. Nos deux objectifs, à court terme, sont de faire monter les Séniors en Départemental 1 et faire jouer les U18 à 11.

Qu'en est-il des tournois ?

L'année dernière, nos U11 et nos U13 ont participé à la Ladies Cup de Vilette d'Anthon, et nous avons organisé en février un tournoi 100% féminin (voir ci-contre). Nous allons d'ailleurs renouveler l'expérience avec une seconde édition en juin 2023. Nous répondons aussi à toutes les sollicitations des clubs du territoire pour les tournois.

Avez-vous pour but de féminiser au maximum cette section ?

C'est une demande de la FFF et de la Fifa d'avoir le maximum d'entraîneuses et de sélectionneuses dans les sections féminines. Aujourd'hui, quatre de nos coachs sont des joueuses de l'équipe Sénior. C'est le signe d'un engagement fort dont on ne peut que leur en être reconnaissants.



UN TOURNOI 100% FÉMININ : UNE GRANDE PREMIÈRE !

Fin février, Lyon – La Duchère a organisé son premier tournoi en salle 100 % féminin au gymnase de la Martinière.

Cette expérience (Séniors, U18 et U15) a été un succès sportif et sociétal. Côté tribunes, près de **deux cent spectateurs sont venus** garnir les travées de l'antre de la Duchère. Sur le terrain, les clubs de Genas, Caluire et Cuire, Bords de Saône et l'Asvel ont répondu à l'appel des crampons. Après des matchs de classement âprement disputés, le temps des finales a livré son verdict avec pour vainqueurs Caluire et Cuire (U15 et U18) et Bords de Saône (Séniors).

Derrière l'aspect sportif, **cette épreuve sonnait la fin de l'opération consacrée au cycle menstruel**, débutée en octobre dernier par un stage 100% féminin.

Les actions menées dans ce cadre ont pu voir le jour grâce à nos partenaires mobilisés depuis six mois : le cabinet d'expertise comptable Quovive ; Anne Braibant, maire du 9^e arrondissement de Lyon ; Sylvie Frenillot, adjointe à la santé du 9^e arrondissement ; Amel Majri, joueuse de l'OL, et sa sœur Rachida, éducatrice sportive au District de Lyon et du Rhône ; et les sociétés Carrefour, Fempo et Promocash.



UN HANDICAP ?

ON S'ADAPTE !

UNE SECTION HANDISPORT EN PROJET

Le club de Lyon - La Duchère travaille sur l'ouverture - à moyen terme - d'une section handisport. Quelques éléments d'information sur ce projet en amorce, piloté par le chef cuisinier Grégory Cuilleron et Ibrahim Tan, salarié du club.



Très engagé sur les questions de l'inclusion et du handicap, le Lyonnais Grégory Cuilleron a missionné l'école de commerce **ESG Sport Lyon** pour étudier la mise en place d'une section handisport à la Duchère. Afin de les sensibiliser au mieux, ce dernier a organisé avec les étudiants en charge du projet quatre sessions de cécifoot (football sans la vue). Une expérience qu'il compte bien renouveler avec les joueurs de l'équipe première et de l'école de foot, en 2023 : *« Le sport doit être un vecteur d'intégration. C'est une manière pour les personnes en situation de handicap, de s'approprier leur corps et de s'entretenir mais surtout de se faire plaisir. Pour susciter une vraie prise de conscience, pratiquer l'inclusion inversée – lorsque des personnes valides s'essayent à un sport adapté – est souvent un bon moyen de montrer que le handicap n'est pas antagoniste à la performance .»*

« Le sport doit être un vecteur d'inclusion ».

GRÉGORY CUILLERON

DIRIGEANT DE LYON - LA DUCHÈRE
ET PORTEUR DU PROJET
HANDISPORT

MAXIME THOMAS DONNE L'EXEMPLE

Le pongiste handisport quintuple médaillé olympique Maxime Thomas est très investi dans la sensibilisation au handicap. C'est à son initiative qu'une série de rencontres avec toutes les sections du club a été organisée.

Un premier rendez-vous a été mis en place avec les lycéens lors de la journée « Coup du Chapeau » (voir page 39) lors duquel le sportif a discoursu sur l'importance de la réussite scolaire en parallèle d'une carrière de haut niveau. Les petits de l'école de foot ont quant à eux été sensibilisés au handicap dans la vie de tous les jours. Enfin, certains collégiens qui ont participé à l'action « Dirige ton club » (voir page 39) ont eu la chance d'assister à l'entraînement de Maxime en vue des championnats du monde.

DES STAGES EN SPORT ADAPTÉ

À la perspective de l'ouverture d'une section de foot adapté, le club de Lyon - La Duchère a décidé de mettre à profit les vacances scolaires pour organiser des stages inclusifs auprès d'enfants en situation de handicap mental.

Le premier stage s'est déroulé pendant les vacances de la Toussaint et a permis d'accueillir une dizaine d'enfants âgés de 10 à 15 ans issus des associations **AFG Autisme** et **HEÏ** (handicap, éducation, inclusion, innovation) pour deux après-midi d'entraînement !

Afin de sensibiliser les enfants du club au handicap, un court métrage intitulé « *l'Envol* » leur a été montré. Le film raconte l'histoire d'un père qui découvre que son fils est différent des autres enfants mais qui finira par dévoiler contre toute attente des capacités extraordinaires. Après la projection, un moment d'échange a permis aux jeunes Duchérois de poser toutes les questions aux membres de l'association présents.

Adrien Gérinière, enseignant en activité physique adaptée à AFG Autisme témoigne : « *Notre vocation est de rendre possible le sport à des jeunes neuro-atypiques en se centrant sur leur capacité, pour mieux répondre à leurs besoins "extraordinaires" et ainsi développer leurs compétences. Nos jeunes sont très fêrus de football et ont montré beaucoup d'enthousiasme lors du stage. Il y a une vraie culture de l'accueil de*

la différence à la Duchère. Ce partenariat est une vraie réussite ! »

D'autres stages seront organisés lors des vacances de février et de Pâques. Concernant la création d'une section en sport adapté, Adrien Gérinière l'entrevoit dans un futur très proche et sous les mêmes dispositions que les classes ULIS présentes dans certaines écoles, avec des ponts entre les sections adaptée et ordinaire.



« Il y a une vraie culture de l'accueil de la différence à la Duchère ».

ADRIEN GÉRINIÈRE

ENSEIGNANT EN ACTIVITÉ
PHYSIQUE ADAPTÉE
À AFG AUTISME





LA CITOYENNETÉ

DEPUIS 2008

POUR TOUS LES JOUEURS DE 5 À 35 ANS

OBJECTIF PROJET D'INSERTION SOCIALE
AUTOUR DES VALEURS DU CLUB ET DE
L'ENRICHISSEMENT PERSONNEL

**+ DE 1 300 JEUNES
CONCERNÉS**

FRANÇOIS HOLLANDE EN VISITE À LA DUCHÈRE



C'est dans le cadre de sa fondation « la France s'engage » pour l'innovation sociale, que l'ancien président de la République François Hollande a répondu à l'invitation de Jean-Christophe Vincent pour une visite de la Duchère. Pour les accompagner, étaient présents l'ancien international de l'Olympique Lyonnais, Sonny Anderson, Anne Braibant, maire du 9^e arrondissement, différents acteurs de l'association du club, des membres du groupe des mamans qui avaient cuisiné un couscous pour l'occasion, ainsi qu'une classe du collège Victor Schoelcher. Ce fut l'occasion de

présenter l'ensemble des actions menées par le club sur la citoyenneté, la féminisation, la scolarité, l'emploi, la transition écologique et la santé. Une attention particulière a été

dévolue aux engagements de Lyon - La Duchère face aux violences envers les enfants. **François Hollande s'est dit impressionné par l'activité associative du club qu'il a décrit comme « un modèle en France ».**



VISITE DE L'INSTITUT DU MONDE ARABE ET DU SÉNAT



Le 23 février, les joueuses de la section féminine ont effectué un déplacement citoyen à Paris. **Après une visite de l'Institut du monde arabe, les joueuses ont été conviées, par le Sénateur du Rhône Thomas Dossus, à visiter le Palais du Luxembourg,**

sous un angle culturel et politique. À cette occasion, elles ont pu appréhender les obligations et devoirs du Sénat et assister à la dernière séance des Questions au Gouvernement. « Il était important pour moi de leur faire découvrir cette

institution souvent méconnue, afin qu'elles puissent s'immerger dans le fonctionnement de notre démocratie. Les Duchéroises ont pu être témoins des échanges parfois vifs avec les ministres ! », commente **Thomas Dossus.**

LES CITOYENS

DE DEMAIN

« Notre club est un terrain idéal pour sensibiliser les jeunes à la citoyenneté ».

LOTFI BEN KHELIFA

SECRÉTAIRE GÉNÉRAL
DU CLUB LYON - LA DUCHÈRE, EN CHARGE
DES QUESTIONS DE CITOYENNETÉ



ÉLECTION DU CONSEIL DES ENFANTS

Étre bien plus qu'un club de foot, c'est l'objectif que s'est fixé le club de Lyon - La Duchère en adoptant le statut d'entreprise à mission. Pour développer la démocratie participative au sein du club, les élections du premier Conseil des enfants du club se sont tenues en octobre dernier. Regroupant des enfants âgés de 9 à 14 ans par section – des U10 aux U15 – ses 24 membres (12 filles et 12 garçons) sont élus pour un an. **Ce Conseil des enfants a pour objectif d'initier et de porter des projets au sein et en dehors du club.**

Piloté par Lotfi Ben Khelifa, secrétaire général de l'association, cette assemblée donne à ses représentants l'opportunité de découvrir la plupart des instances républicaines. Grâce à l'initiative du député de la 2^e circonscription du Rhône, Hubert Julien-Laferrière, les enfants ont pu visiter l'Assemblée Nationale. La première étape de plusieurs visites comme celle du conseil municipal de la ville de Lyon, de la Métropole ou encore du Conseil Régional. « Grâce à ce Conseil des enfants, le club contribue à inculquer le devoir démocratique dès le plus

jeune âge et **il vise à expliquer aux jeunes de demain que leur voix compte.**

Nous évoluons dans un quartier où le taux d'abstention est très élevé. Il ne faut pas en faire une fatalité. Je leur cite souvent cette phrase de Winston Churchill « La démocratie est un mauvais système, mais elle est le moins mauvais de tous les systèmes ». Notre club est un terrain idéal pour sensibiliser les jeunes à la citoyenneté. Les éducateurs l'ont d'ailleurs bien compris et sont des relais incroyables dans cette mission », souligne **Lotfi Ben Khelifa.**

VISITE DE L'HÔTEL DE VILLE DE LYON

21 DÉCEMBRE 2021



Le 21 décembre 2021, **le Conseil des enfants du club Lyon – La Duchère a eu l'opportunité de visiter l'Hôtel de Ville de Lyon.**

Les jeunes ont pu s'entretenir avec **Grégory Doucet**, maire de Lyon, et ainsi découvrir son quotidien d' élu à la tête de la troisième plus grande ville de France. L'occasion de vérifier le lien fort qui existe entre le football et ce lieu d'exception puisque les jeunes du club ont pu se rendre là où leurs prédécesseurs fêtaient leur victoire : le balcon qui surplombe la Place des Terreaux.



LA DUCHÈRE SIGNE UN PARTENARIAT AVEC LA LICRA

Effectif depuis le 18 novembre, le partenariat entre la Ligue Internationale contre le racisme et l'antisémitisme et le club Lyon - La Duchère a été signé en marge du match du 8^e tour de la Coupe de France face au FC Annecy. Cette alliance illustre l'engagement fort du club contre toute forme de discrimination.

La convention s'articule autour de six axes :

- promouvoir les valeurs de **l'olympisme** et du **vivre ensemble dans le sport** ;
- organiser le **Tournoi de la Fraternité** avec la Licra AuRA ;
- proposer des actions pour **faire reculer le racisme** autour des terrains de football ;
- intervenir dans les **actions de formation** du club à destination de nos joueurs, bénévoles et encadrants sportifs ;
- éditer un support pour lutter contre les discriminations, **écrit par le Conseil des enfants**, en partenariat avec la Licra ;
- proposer des **supports de communication antiracistes** (bâches, affiches, flyer...) ;
- **accompagnement** de la Licra AuRA en cas d'incidents racistes.

Ce partenariat été signé par **Lotfi Ben Khelifa**, secrétaire général du club et référent sur la thématique de la citoyenneté.



VISITE DE L'ASSEMBLÉE NATIONALE

4 NOVEMBRE 2021



C'est grâce au concours du **député Hubert Julien-Laferrrière** que les membres

du Conseil des enfants ont pu **visiter l'Assemblée Nationale et participer à la séance publique**. Les jeunes joueurs ont découvert le rôle crucial de cette institution ainsi que la nécessité pour les citoyens d'aller voter.

LE LIVRET CITOYEN : ESSAI TRANSFORMÉ



TAUX DE PARTICIPATION

57,20%

PREMIER TOUR
DES PRÉSIDENTIELLES
II AVRIL 2022



Le Conseil des enfants a souhaité réaliser un outil pour sensibiliser les habitants du quartier aux droits et devoirs du citoyen, et notamment à l'importance du vote, dans un quartier où l'abstention peut atteindre 70%. Le livret citoyen a été distribué dans 5 000 boîtes aux lettres de la Duchère. « Ces jeunes sont les décideurs de demain et ils savent très bien que s'ils veulent un nouveau terrain de foot ou s'ils veulent que le métro arrive à la Duchère, ils ne l'auront pas en restant sur leur canapé. Le changement est entre leurs mains », souligne **Soundès Boujday**, directrice adjointe de Lyon - La Duchère.

« Les jeunes ont tous le rêve de devenir footballeuse ou footballeur professionnels, mais on leur explique qu'il faut aussi évoluer en tant que femme ou homme, en tant que citoyen. Nous emmenons plus loin les valeurs du sport et leur donnons toutes les armes pour réussir dans leur vie d'enfants et de jeunes adultes ».

JONATHAN LESSIG

DIRECTEUR DE LYON - LA DUCHÈRE

À LA DUCHÈRE

SPORTIFS AU GRAND CŒUR

**Tout au long de l'année,
le club a été partie prenante
de nombreux évènements citoyens et
sportifs qui ont rythmé le quartier.**

CHARTE DE LA BIENVEILLANCE



Destinée aux enfants du club, la Charte de la Bienveillance est un outil mis en place lors du stage de printemps pour rappeler les valeurs fondamentales du club : la lutte contre les discriminations, la non-violence, l'engagement sportif et le respect d'autrui. Cette charte est affichée dans les vestiaires, au stade de La Sauvegarde, au Club House de Balmont ainsi qu'à La Plaine des Jeux de Gerland.



LE RAID AVENTURE : JEUNES ET POLICIERS ENSEMBLE POUR LA RECHERCHE MÉDICALE

Organisé avec Keolis Group, la Police Nationale, la Mairie du 9^e arrondissement de Lyon et le Centre social du Plateau, la première édition du Raid Aventure a été le théâtre de nombreuses activités dans une ambiance citoyenne. Au programme : des structures gonflables, un mur d'escalade, une initiation à la boxe et au self défense, et dans un registre plus éducatif, des ateliers débats et civiques.

Une grande tombola a permis de récolter 2 310 euros au bénéfice de l'association « Le Combat de Célya » qui soutient la recherche médicale autour de la Dystrophie Neuroaxonale infantile. Cette journée a tenu ses promesses en permettant de **renforcer le lien entre la police et la population du quartier**. De nombreux policiers étaient présents pour présenter leurs métiers et peut-être susciter des vocations !



UNE JOURNÉE DU CHAMPIONNAT SOUS LE SIGNE DE LA CITOYENNETÉ

Le 4 décembre 2021, la 13^e journée du championnat de Nationale 2, qui a vu s'affronter Lyon – La Duchère et l'Olympique de Marseille B, s'est jouée sous les valeurs de la citoyenneté. En marge de la compétition, de nombreuses animations ont été organisées parmi lesquelles une collecte de jouets et de vêtements à destination du Foyer Notre-Dame des Sans-Abris. Afin de sensibiliser le public, six associations œuvrant pour des causes solidaires se sont rassemblées au sein d'un village citoyen.

La Marine Nationale, invitée spéciale de l'évènement, a pu présenter l'ensemble de ses métiers. **« Nous sommes très impliqués dans la formation et l'insertion professionnelle sur tout le territoire et notamment au sein des quartiers prioritaires de la politique de la ville. Pour atteindre ces jeunes, nous sommes en lien étroit avec les acteurs locaux. Le réseau d'implication d'un club comme celui de La Duchère, avec lequel nous partageons des sujets sociétaux forts comme la promotion de l'égalité femme-homme et l'accès pour tous à l'emploi, est pour nous un vecteur essentiel »**, note **Arnaud Mirande-Garat**, Maître Principal et chef du CIRFA Marine de Lyon.



LA DUCHÈRE SE MOBILISE POUR L'UKRAINE

Béatrice Moderne et **Alain Sitbon**, deux Lyonnais connus pour leur engagement humanitaires, ont décidé de venir en aide aux réfugiés ukrainiens, fuyant la guerre et leur pays. **En plus d'un car rempli de 9 m³ de matériel de première nécessité, une cinquantaine de ballons de football ont été envoyés au camp de Korczowa** par Mickael Sabatier, vice-président du club duchérois. Ces ballons, destinés à égayer le quotidien des enfants en transit dans le camp polonais, ont été signés avant leur départ par Vitali et Sviatoslav, deux jeunes réfugiés récemment accueillis au club. Une véritable lueur d'espoir !



MATCH DE GALA : L'HEURE SOLIDAIRE PAR HABITAT ET HUMANISME

À l'occasion du passage à l'heure d'hiver, des personnalités, le grand public mais aussi des entreprises sont appelés à se mobiliser en donnant une heure, en don ou en temps, au profit des plus démunis. Cette mobilisation d'ampleur nationale, la cinquième édition de l'Heure Solidaire, s'est tenue entre le 22 et le 30 octobre, avec pour but de sensibiliser l'opinion à la problématique du lien social et du vivre-ensemble. À la Duchère, les stars lyonnaises du ballon rond, **Sidney Govou** et **Sonny Anderson**, ont enfilé leurs crampons et donné une heure de leur temps en animant un entraînement de foot avec des partenaires et des résidents d'Habitat et Humanisme Rhône. Une heure solidaire qui a fait du bien au moral de tous !





LE CULTUREL

DEPUIS 2019

POUR TOUS LES LICENCIÉS DU CLUB

OBJECTIF FAVORISER L'ÉVEIL À LA CULTURE
ET SUSCITER DES VOCATIONS

**+ DE 600 JEUNES
CONCERNÉS**

Le STREET ART

S'INVITE À BALMONT !

La culture urbaine est au cœur du projet du club. Cela se traduit par un engagement citoyen fort, la mise en place de partenariats culturels ou encore le choix des musiques diffusées pendant les matchs ! Le street art est également l'un des grands marqueurs du club. Explications.

Au mois d'août 2022, à l'occasion de la fête d'été du club, l'artiste **Le Môme** réalisait, avec le concours des enfants du quartier, une première œuvre dans le stade de la Duchère. Une expérience évocatrice de la démarche populaire et porteuse de sens que souhaite imprimer Lyon-La Duchère à son projet d'accès à la culture.

Pour déployer cette thématique, le club s'appuie sur un partenaire majeur, **6° Sens Immobilier**, une entreprise très impliquée dans le mécénat artistique et dont les connexions permettent des collaborations avec des artistes en vue, tels que le collectif **Blast Art** ou les **Pokemon Crew** et bien d'autres acteurs de l'art urbain lyonnais.

Cinq graffeurs : **Swing, Vibro Laser, Huereck E Vicens, Okami** et **Où tu veux**, lauréats du concours Challengers Rayas organisé par 6° Sens immobilier, ont ainsi passé plusieurs jours à créer des œuvres sur les murs du stade. Le vainqueur, **Huereck**, s'est vu offrir une participation à la prochaine édition de Peinture Fraîche Festival.

L'objectif de ces différentes initiatives : faire du stade Balmont un haut lieu de la culture urbaine, un spot incontournable du street art ! Et permettre à celles et ceux qui fréquentent le lieu d'apprécier le talent des artistes, manière de briser les frontières entre la culture et le sport.



« En matière culturelle, le club porte deux ambitions. Inscire le stade Balmont comme tiers-lieu dédié à la culture urbaine au travers d'une programmation musicale valorisant des artistes du territoire ou encore sa vocation à devenir un musée de street art à ciel ouvert.

Le club souhaite également favoriser l'éveil à la culture et susciter des vocations. Cela se concrétise par des stages de danse et de production musicale avec l'association "Mediatone", des ateliers d'écriture, des places de spectacles, la visite de musées...

Nous menons un travail collectif sur l'identité du club qui permettra de répondre à la question : qu'incarne-t-on en tant que joueur ou supporter de la Duch' ? »

ROMAIN BLACHIER

DIRIGEANT DE LYON - LA DUCHÈRE
EN CHARGE DE LA CULTURE





L'UNIVERSITÉ INVESTIT LA DUCHÈRE

En collaboration avec le Ciné-Duchère, lieu culturel de proximité et d'éducation, le club a lancé les rendez-vous de l'Université Ouverte de la Duchère.

Impulsé par **Romain Blachier**, l'Université Ouverte de la Duchère propose à tous de s'informer et de réfléchir sur un thème d'actualité via la projection d'un film et l'intervention d'un spécialiste. L'objectif de cette manifestation mensuelle, qui prend place dans la salle de cinéma duchéroise : faire venir les représentants des mondes universitaires et artistiques dans un quartier populaire et favoriser l'échange et l'ouverture d'esprit.

Inaugurée par le mathématicien **Cédric Villani**, lauréat de la médaille Fields, la première séance a posé une question ouverte : « À quoi ça sert de faire des mathématiques en ces temps informatisés et de risque d'effondrement écologique ? ».



**RETROUVEZ
SON INTERVENTION
EN VIDÉO**



ET LA DUCHÈRE DEVIENT SCÈNE DE THÉÂTRE

Théâtre, foot et quartier populaire.

Lyon - La Duchère s'est donné pour mission d'amener les jeunes et les moins jeunes du quartier à découvrir la culture sous toutes ses formes. La participation des comédiens « **En route mauvaise troupe** » à l'animation de la soirée de rentrée, fin août, a ainsi permis aux licenciés et leurs familles de profiter d'un spectacle vivant enlevé avec la représentation de la pièce « Lilou et la porte Kivahou ».



MUSIQUE : LES JEUNES DÉCOUVRENT VERDI

Le Musée des Tissus a ouvert ses portes à une centaine de joueurs de l'école de foot de la Duchère dans le cadre d'un concert de la formation musicale « **Les Siècles Romantiques** ». Au son d'extraits des Chœurs de Verdi, les jeunes ont pu avoir une première approche de la musique classique dans une ambiance intimiste. « Depuis plus de dix ans, avec le soutien de 6^e Sens Immobilier, nous menons la mission passionnante de partager et rendre accessible l'art et la musique au plus grand nombre. Pour toucher au cœur ces jeunes auditeurs, peu habitués à cette partition musicale, nous avons adapté chaque pièce afin de la rendre accessible au plus grand nombre dans un temps contraint : 52 minutes. Un challenge vivifiant ! » **Jean-Philippe Dubor**, directeur musical des Siècles Romantiques.



LA FÉMINISATION DU CLUB

Si la création de la section féminine en 2010 a marqué un premier pas vers sa féminisation, Le club Lyon - La Duchère souhaite accélérer le mouvement de la parité. Sous l'impulsion de **Laïlla Kacemi**, salariée du club, un groupe composé d'une quarantaine de femmes - mères de licenciés -, a investi le clubhouse comme lieu d'échange et de vie. Le biennommé "**Conseil des mamans**" a depuis élu deux représentantes qui ont rejoint le comité de direction de l'association, paritaire à partir de janvier 2023. Cette configuration est désormais actée dans les statuts du club.

DEPUIS 2010

POUR LES FILLES DE 6 À 18 ANS

OBJECTIF VALORISER L'ÉGALITÉ FEMME-HOMME
AU TRAVERS D' ACTIONS CONCRÈTES

DÉJÀ 100 LICENCIÉES

Le conseil des MAMANS

LES FEMMES SONT DE RETOUR !

Dans un contexte où les événements sont souvent exclusivement masculins, **Laila Kacemi, salariée de Lyon - La Duchère, a décidé de créer les conditions de la parité en réunissant des mères de licenciés dans un club solidaire : " Mon objectif était d'inscrire des femmes parfois très isolées dans un espace de partage et de respiration", souligne-t-elle. Le Conseil des Mamans est né !**

La visite du Consul des États-Unis

Le Conseil des mamans a reçu la visite du consul des États-Unis, **Christopher Crawford**, venu spécialement à la Sauvegarde pour échanger sur le sport, l'inclusion et la scolarité.

« Le sport est vecteur d'union. À chaque victoire, c'est le quartier tout entier qui gagne. Et c'est particulièrement vrai en France et aux États-Unis : à travers le sport, les enfants engrangent des valeurs nobles telles que l'esprit d'équipe, le travail et l'engagement

solidaire. Comme les États-Unis, le quartier de la Duchère s'est construit avec l'immigration. Je suis très touché par la ferveur qui existe autour de ce club ».

Un cours de cuisine

Le médiatique chef lyonnais **Grégory Cuilleron** a proposé au Conseil des mamans un atelier de cuisine. Une manière d'allier dans la bonne humeur, nutrition et plaisir.

Des sorties solidaires

Un première journée à Courchevel

a été organisée pour une trentaine d'enfants accompagnés de leur mère. Animée de stimulantes sessions de luges, cette journée fut également l'occasion de rencontrer l'association **La Table Servie**, spécialisée dans l'aide aux personnes en difficulté. Un temps d'échange axé sur les notions d'entraide, d'humanisme et de solidarité chers au Conseil des mamans. Un second voyage, à **Marseille** cette fois-ci, a permis de cotoyer les membres de l'association de quartier **Multi-Passions**.



**8 MARS :
HOMMAGE
À TOUTES
NOS DUCHESSES !**

**UN COMITÉ
DE DIRECTION
DEVENU
PARITAIRE**

MAI
2021

0
femme

JUILLET
2021

30%
de femme

JANVIER
2023

50%
de femme

BRISER LES TABOUS DE LA PRÉCARITÉ MENSTRUELLE !

Parti du constat que l'évocation du cycle menstruel était un tabou et constituait un frein à la pratique du sport, le club s'est mobilisé autour de différentes actions depuis le début de la saison.



Lors des vacances de la Toussaint, une quarantaine de jeunes footballeuses du club, âgées de 12 à 22 ans, ont participé à un stage gratuit à vocation pédagogique et sportive avec pour thème : **comment pratiquer le sport et a fortiori le football lorsque l'on a ses règles ?**

Afin de répondre à cette question, le club s'est attaché les services de professionnelles : une sage-femme, une naturopathe et une art-thérapeute. Ensemble, elles ont animé des ateliers sur le sujet chaque matin, au club House du Stade Balmont.

Livret cycle menstruel : un outil pour faire taire les idées reçues, créé lors du stage.

« Il est très important pour ces jeunes femmes de pouvoir se construire en étant à l'aise avec ce sujet, en sachant comment se comporter, en ayant des réponses à leurs questions. »

FLORENCE DELAUNAY

19^E ADJOINTE À LA VILLE DE LYON – DROITS ET ÉGALITÉS, MÉMOIRE, CULTURE ET SPIRITUALITÉ

LA FÉMINISATION DU CLUB



UN TROPHÉE QUI RÉCOMPENSE L'ACTION MIXITÉ ET DIVERSITÉ DU CLUB !

La remise en mai dernier du Trophée Philippe Seguin par la Fondation du Football dans la catégorie « Diversité et Mixité » consacre notre action engagée depuis plusieurs mois autour du développement du sport féminin.

Aujourd'hui, la Fédération s'est emparée de cette initiative des femmes du club afin de la généraliser à l'ensemble des ligues de football en France. C'est une grande fierté pour celles qui ont porté ce projet.





L'ORIENTATION PROFESSIONNELLE

DEPUIS 2012

POUR TOUS LES JOUEURS DÈS 14 ANS

OBJECTIF AIDE À L'ORIENTATION ET ACCOMPAGNEMENT
VERS L'EMPLOI

**+ DE 5 000 PERSONNES
CONCERNÉES**

L'ORIENTATION PROFESSIONNELLE

À CHAQUE ÉTAPE



« L'orientation professionnelle est l'un des grands enjeux du club. D'une manière générale, nous constatons que les collégiens ont une perspective du monde et d'eux-mêmes assez réduite :

ils ne connaissent pas la diversité de métiers et de formations qui s'ouvrent à eux. Un premier travail consiste à les aider à se définir eux-mêmes et à identifier ce qu'ils aiment, à l'appui de l'application Hello Charly. Un véritable processus d'individualisation s'engage alors pour qu'ils réfléchissent en tant que personne et non en tant qu'équipe.

Dans un second temps, nous leur présentons leur club comme une entreprise où fourmillent de nombreuses activités, l'occasion pour eux de participer à l'opération baptisée "Dirige ton club" : ce programme leur permet d'endosser pendant un temps le rôle de dirigeants et de travailler avec des entreprises de manière très concrète sur différents projets ».

MARION AUNIER

DIRIGEANTE DE LYON - LA DUCHÈRE
EN CHARGE DE L'ORIENTATION
PROFESSIONNELLE



LES RENCONTRES DE LA RÉUSSITE : DES PARCOURS INSPIRANTS

Permettre aux jeunes d'aller à la rencontre de personnalités issues de quartiers populaires aux destins extraordinaires, c'est ce que propose ces nouveaux rendez-vous mis en place par le club. L'occasion de prendre les bons exemples !



Une première rencontre s'est déroulée à Paris, sous les ors de l'Hôtel de Ville, avec **Anne Hidalgo**. Arrivée d'Espagne en France à l'âge de deux ans, cette ancienne habitante du Plateau, aujourd'hui maire de la Ville Lumière, a connu une trajectoire exemplaire. Durant deux heures, dix jeunes Duchérois ont pu échanger avec elle sur son parcours.

Deux autres rendez-vous ont été organisés avec **Karim Abdellaoui**, président du groupe immobilier APRC, et **Fouziya Bouzerda**, ancienne vice-présidente de la Métropole de Lyon et actuelle directrice de l'école supérieur Grenoble École de Management.

DIRIGE TON CLUB : UNE SEMAINE DANS LA PEAU D'UN DIRIGEANT



Proposé pendant les vacances scolaires, le stage « Dirige ton club » est à destination des U14/U15.



Répartis en quatre groupes, les collégiens ont été conviés à se glisser dans la peau d'une équipe dirigeante

pour mener à bien plusieurs missions : la conception d'un futur siège, la création d'une boutique en ligne, l'organisation de l'arrivée d'un nouveau joueur ou d'une rencontre de gala. Pour coller à la réalité de l'entreprise, les jeunes se sont rendus chaque jour dans différentes sociétés prestataires où ils ont été accompagnés dans la réalisation de leurs projets, qu'ils ont pu ensuite défendre devant un jury.

L'équipe gagnante a remporté **une rencontre avec l'attaquant de l'OL Rayan Cherki** dans le cadre du partenariat avec l'OL Fondation.

LA VIDÉO
DE LA RENCONTRE



LE COUP DU CHAPEAU : TRIPLÉ GAGNANT !

28 AVRIL 2022

À l'adresse des U16, U17 et U18, le Coup du Chapeau est un forum d'une journée mêlant formation, emploi et parcours sportif. On fait le point !



De nombreuses entreprises et structures d'insertion professionnelle y ont donné rendez-vous aux lycéens du club pour présenter leurs activités et répondre à toutes leurs interrogations. Des offres d'emploi et d'alternance ont également été proposées.

Pour cette deuxième édition, les lycéens ont reçu la visite de **Maxime Thomas, quintuple médaillé paralympique de tennis de table**, et partagé sur l'importance des études dans une carrière sportive.



RETROUVEZ
SON INTERVIEW

L'EM LYON S'ENGAGE AVEC LA DUCHÈRE

L'EM Lyon Business School et le club Lyon - La Duchère ont tous deux choisi de se doter du statut d'entreprise à mission en juillet 2021. Précurseurs en matière d'engagement sociétal, ces deux institutions ne pouvaient que se retrouver sur un projet commun.

C'est chose faite à travers le partenariat qui vient d'être signé et qui prévoit :

- L'intervention de professeurs à l'**Université Ouverte de la Duchère** (mécénat de compétence) ;
- Le **coaching de lycéens** via le programme d'engagement responsable de l'EM Lyon (PER) dans le cadre de l'accompagnement scolaire apporté par le club depuis 15 ans ;
- L'intégration de projets du club aux **Maker's project** de l'EM Lyon ;
- La promotion de candidatures de joueurs du club au **programme « Sportifs de haut niveau »** de l'EM Lyon.

L'excellence sportive n'est évidemment pas exclusive d'un très beau parcours scolaire. C'est le message qu'envoie ce partenariat avec cette école prestigieuse. Les dirigeants du club Lyon - La Duchère remercient

Isabelle Huault, présidente du Directoire et directrice générale, de l'intérêt et de la confiance qu'elle leur témoigne ainsi.



HELLO CHARLY : L'ORIENTATION 2.0

Le club Lyon - La Duchère a mis en place un partenariat avec la société **Hello Charly** pour cent licenciés des U14 et U15.

Celle-ci développe une application qui permet de guider les jeunes dans leur orientation

professionnelle grâce à une intelligence artificielle nommée Charly. **Cette aventure dont ils sont les héros leur propose jusqu'à 850 métiers et 3 000 formations en rapport avec leur personnalité et leurs appétences.**





10 ANS DE SUCCÈS

POUR

TON MÉTIER, C'EST TON BUT !

**Le club Lyon - La Duchère
a fait de l'insertion professionnelle
le pilier de son projet éducatif
en favorisant le tutorat et
l'accompagnement vers l'emploi.
Son initiative la plus visible reste
« Ton Métier, C'est Ton But », créée
en 2012 et ouverte depuis 2017 à
l'ensemble des jeunes de la métropole.**



**RETROUVEZ
L'ÉDITION DES
10 ANS EN VIDÉO**

L'ORIENTATION PROFESSIONNELLE



TON MÉTIER, C'EST TON BUT !

Après dix ans d'existence, « Ton Métier, C'est Ton But » a réussi son pari : installer le dialogue entre les jeunes et les entreprises du territoire. Lors des premières éditions, nous n'invitions qu'une quinzaine d'entreprises, elles sont désormais une soixantaine. Cet événement est très attendu chez nos jeunes, ils y voient un moment privilégié où ils se sentent écoutés. L'emploi est de retour sur le territoire et nous avons le sentiment que le savoir-être est devenu un vrai critère différenciant, en plus du niveau de formation. Une nouvelle donne qui motive les jeunes ! Nous sommes fiers qu'un club soit également un petit laboratoire d'actions novatrices et efficaces, notamment en termes d'insertion.



ROMAIN JIMENEZ

DIRIGEANT
DE LYON - LA DUCHÈRE
EN CHARGE DE L'EMPLOI

Imaginé en 2012, avec une première édition organisée en 2013, « Ton Métier, C'est Ton But » est devenu après dix années d'existence un rendez-vous incontournable de l'emploi à la Duchère. Premier événement de la métropole mêlant foot et emploi, « Ton Métier, C'est Ton But » a réussi son pari : faire venir les entreprises à la Duchère pour échanger directement avec les jeunes et leur présenter leurs métiers et leurs besoins de recrutement.

Un réseau d'entreprises et de partenaires impliqués

Pour engager les entreprises à prendre part à l'action, le club de Lyon - La Duchère a noué des partenariats avec la Maison Métropolitaine d'Insertion pour l'emploi (MMIE) et Pôle Emploi qui ont ainsi joué dès le départ un rôle important pour mobiliser leurs réseaux.

En dix ans, le nombre d'entreprises participantes a été multiplié par cinq. Leur profil : des acteurs innovants, motivés, ancrés dans leur territoire et sensibles à ce projet social. En 2021, elles étaient une soixantaine à répondre présentes après une année 2020 sans édition : Keolis Lyon, Bayer CropScience et Groupama, partenaires historiques de l'événement, et des nouveaux venus, comme la Caisse d'Épargne Rhône-Alpes et le Centre de recrutement de la Marine nationale, comptent parmi les intervenants.

Un événement étendu et qui s'exporte

Chaque année, des centaines de jeunes adultes de la Duchère viennent à la rencontre des entreprises. Cette journée dédiée à l'emploi prend une nouvelle dimension en 2017 en s'ouvrant à l'ensemble des jeunes habitants du 9^e arrondissement en recherche d'emploi, mais également aux collégiens, lycéens et étudiants.

UN = TROIS

événement manifestations

UN JOB DATING

Le job dating permet aux candidats de passer jusqu'à trois entretiens d'embauche sans recourir à l'envoi d'une candidature.

Le taux de conversion atteint 10 à 15 % chaque année.

DÉCROCHER UN EMPLOI

UN FORUM DES MÉTIERS

Le forum des métiers mêle une vingtaine d'entreprises, écoles, centres de formation et dispositifs de rattachage venus présenter leur structure. L'occasion de faire le lien entre les formations présentées et les débouchés possibles.

S'INFORMER

UN TOURNOI DE FOOTBALL

Le sport et ses valeurs sont vecteur de connexions ! Un tournoi inter-entreprises, organisé l'après-midi, permet de rapprocher salariés et demandeurs d'emploi.

Un moment convivial pour partager ses expériences.

PARTAGER

ILS TÉMOIGNENT



FARIDA SMEJ

SECRÉTAIRE GÉNÉRALE
DE LA CAISSE D'ÉPARGNE
RHÔNE-ALPES

Nous avons participé pour la première fois à « Ton Métier, C'est Ton But » en 2021 et avons ainsi pu renouer un contact direct avec les candidats à l'emploi ! Son ancrage territorial et sa convivialité en font un événement incontournable du job dating à Lyon. Nous avons à cœur d'accompagner cette opération agile et utile qui met les jeunes face à l'emploi et aux entreprises : c'est du concret, de l'opérationnel.



FRANCIS THOMINE

DIRECTEUR GÉNÉRAL
DE GROUPAMA
RHÔNE-ALPES AUVERGNE

Nous sommes naturellement partenaires de « Ton Métier, C'est Ton But » depuis de longues années, d'abord parce que Groupama soutient les initiatives locales, et notre siège est installé dans le 9^e arrondissement. Par ailleurs, nous croyons fortement au projet éducatif développé par Lyon – La Duchère. Quelle meilleure manière d'intégrer ces jeunes issus de quartiers populaires que de leur proposer un emploi, ce que nous faisons régulièrement. En tant qu'entreprise citoyenne et engagée sur son territoire, il nous semble évident de participer à cette aventure humaine, réellement à hauteur d'homme, qui offre une vraie dimension économique et sociétale.



VINCENT BELEY

DIRECTEUR DE LA MAISON
MÉTROPOLITAINE D'INSERTION
POUR L'EMPLOI (MMIE)

Le sport, et notamment le football, est un formidable levier pour parler d'emploi aux jeunes. Cette initiative audacieuse est le fruit d'une rencontre entre les dirigeants du club et nos élus qui ont souhaité proposer des actions innovantes sur leur territoire. Nous avons monté ce projet dans un esprit de générosité, mais également par souci d'efficacité. C'est une chance, pour les professionnels de l'emploi que nous sommes, de pouvoir toucher cette population parfois méfiante des institutions. Une manifestation que l'on a pu exporter dans d'autres villes de la Métropole.



AVRILÉ FORAS

ADJOINTE DRH EN CHARGE
DU PÔLE POLITIQUE ET
DÉVELOPPEMENT STRATÉGIQUE
DES RESSOURCES HUMAINES
CHEZ KEOLIS LYON

Nous sommes un partenaire fidèle de Lyon – La Duchère : Keolis Lyon participe à l'évènement depuis ses tout débuts. Le club s'inscrit dans des valeurs que nous défendons en tant qu'opérateur des transports publics car nous sommes aussi vecteur de lien social et d'intégration dans le territoire. Keolis Lyon recrute environ 500 personnes chaque année et représente plus de 80 métiers. Nos collaborateurs ressemblent à nos usagers : tous les profils sont les bienvenus chez nous.

ILS TÉMOI- GNENT



Harold Kokassa

25 ANS

**« GRÂCE AU CLUB,
J'AI TROUVÉ
MA VOIE »**

J'ai joué trois ans pour le club et quand j'étais en junior, l'Agence pour l'Éducation par le Sport (Apels) a monté un partenariat pour nous présenter une formation sur un an avec la banque LCL. C'était une première en France.

À l'époque, j'avais juste un bac pro, je travaillais dans la restauration rapide et je n'avais pas trop d'idée sur mon avenir. Le projet m'a intéressé et j'ai foncé : j'ai finalement été sélectionné pour cette première promotion, on était une petite dizaine. LCL a bien fait les choses : l'objectif était d'ouvrir notre esprit et de nous permettre d'acquérir de l'expérience. On a d'abord travaillé sur la gestuelle, l'expression, la confiance... Puis des intervenants nous ont permis de monter en compétence. Ensuite, la formation bancaire proprement dite a commencé. Dans la foulée, on s'est immergé dans différentes agences pour découvrir l'étendue des services. Là, le métier m'a vraiment plu.

Quelques mois plus tard, j'ai rejoint la Caisse d'Épargne, d'abord en intérim, puis en contrat d'alternance. En ce moment, je suis des cours de BTS tout en travaillant à l'agence de Gratte-Ciel. Je me sens bien dans ce secteur et mon objectif désormais est d'être embauché comme conseiller à l'agence. Grâce au club, j'ai trouvé ma voie.

Hamza M'Namdji

19 ANS

J'ai joué pendant huit ans au club et un jour l'association EPA-Rhône Alpes nous a proposés de nous aider à créer une société. Le foot et le commerce sont mes deux passions, alors je me suis lancé dans le projet avec des copains.

**« UNE PREMIÈRE
LIGNE IMPORTANTE
SUR MON CV »**



Après plusieurs études de marché, nous avons opté pour la création d'une mini-entreprise spécialisée dans le lavage à sec de voitures, que l'on a baptisée Park Wash. Les parrains de l'action, Bayer et La Société Générale, nous ont attribué à chacun un rôle pour se répartir au mieux les tâches à effectuer : gestion de budget, création de logo et de cartes de visite, commercialisation, communication, démarchage des futurs clients et la méthodologie de lavage à sec. Comme l'idée venait de moi, j'ai été nommé PDG. Le projet a bien marché, on proposait aux habitants du quartier un lavage intérieur/extérieur à 10 euros. Park Wash a surtout eu la chance d'être sélectionné au salon régional de la Mini-entreprises-EPA où nous sommes arrivés premier de la catégorie Initiative Emploi.

Résultat, nous avons été invités à Paris en mai 2019 au championnat national pour présenter notre projet devant un jury. Nous avons défendu le bas prix de la prestation, la mobilité et le critère écologique qui nous tenait à cœur, mais nous n'avons pas gagné. Nous en avons quand même profité pour visiter la Tour Eiffel ! Cela reste un super souvenir et cette expérience professionnelle m'a offert une première ligne importante sur mon CV en lien avec mes études.

Aujourd'hui, après avoir eu mon bac ES, je suis en BTS management commercial et opérationnel en alternance au campus René-Cassin. Et j'ai confiance en mon avenir.





LA PROTECTION CONTRE LES VIOLENCES A L'EGARD DES ENFANTS

DEPUIS NOVEMBRE 2021

POUR L'ENSEMBLE DES LICENCIÉS DU CLUB

OBJECTIF PREVENIR LES VIOLENCES
À L'EGARD DES ENFANTS

**30 ENFANTS
SUIVIS**

LA LUTTE CONTRE LES VIOLENCES

L'AFFAIRE DE TOUS



Le Pôle de PRÉVENTION ÉCOUTE ET MÉDIATION (PPEM) : BRISER LES TABOUS

Lancé en novembre 2021 sous l'impulsion du président du club Jean-Christophe Vincent et de Julie Junquet, formatrice accréditée au PSSM France (Premiers Secours en Santé Mentale), ce dispositif inédit en France pour un club de football a pour objectif de destigmatiser les idées reçues autour de la santé mentale et de monter un projet autour des violences sexuelles et notamment la pédocriminalité. François Devaux, fondateur engagé de l'association « La Parole Libérée » en est le parrain. Plus qu'un simple service d'écoute, le PPEM permet un véritable maillage territorial afin d'offrir une solution globale et réactive avec tous les acteurs sociaux de la Métropole.

Habituellement, dans les clubs de football amateurs, les éducateurs se révèlent être la porte d'entrée des confidences des jeunes sportifs.

Ils instaurent un climat de confiance, un rôle parfois de « grand frère ». Ils peuvent cependant se sentir désarmés face à certaines situations. Le PPEM permet de mener des actions et d'agir concrètement pour le bien-être de l'enfant victime de violences dans le cadre sportif mais également dans le cadre familial. Afin d'offrir aux jeunes une écoute qualitative, les éducateurs ont pu se former avec l'appui de l'association **Colosse aux Pieds d'Argile**, créée par Sébastien Boueilh, ancien rugbyman, lui-même victime de violences sexuelles (voir page suivante).

Le PPEM s'adjoit aussi les compétences de l'association **L'Enfant Bleu** afin de pérenniser les actions de formations sur le cyber-harcèlement, et le harcèlement notamment.

Ce dispositif est désormais soutenu par OL Fondation.

« **L'OL Fondation** a déjà pris en main le sujet des violences dans le sport au travers notamment de l'expertise de l'association Colosse aux Pieds d'argile, pour la formation des éducateurs et des bénévoles. Par ailleurs nous avons établi ensemble une charte applicable depuis le 1er juillet 2022. Le projet du PPEM initié par le club de Lyon la Duchère nous a paru dès lors très important d'accompagner et de pérenniser. Nous avons vu des synergies évidentes entre les valeurs de nos clubs et les actions sociales que nous réalisons et notamment sur la protection des jeunes. La collaboration entre nos clubs concrète et opérationnelle sera basée sur le partage des bonnes pratiques et l'échange sur des problématiques similaires rencontrées par les jeunes de nos clubs respectifs ».

Maëlle Trarieux, déléguée générale de L'OL Fondation.



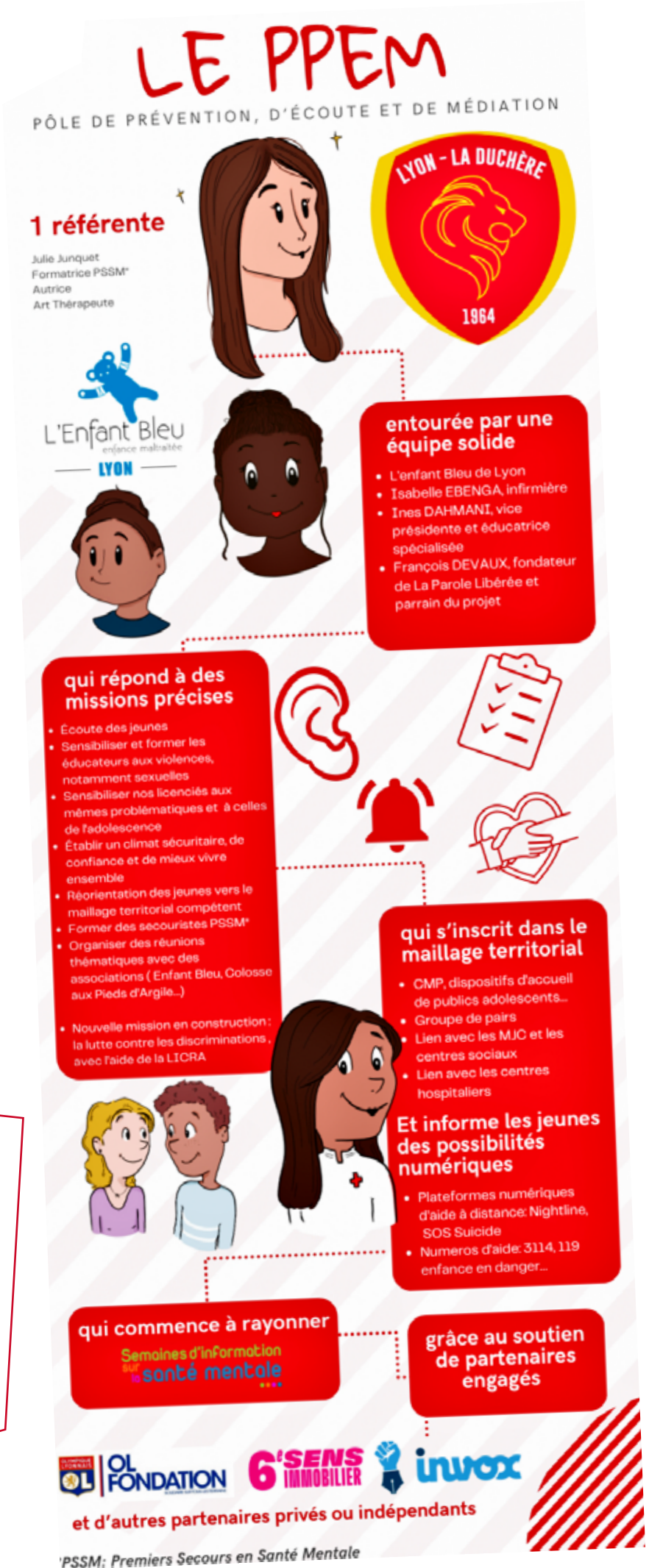
« Je suis formée à écouter la parole mais je ne suis pas psychologue. Je dois m'entourer de personnes compétentes : je suis une porte d'entrée, il m'incombe d'ouvrir ce réseau et d'orienter les jeunes au mieux dans un parcours de soin.

Là est la difficulté : des structures existent sur le territoire ; il y a ce public qui est fragile, mais entre les deux il n'y a rien. Le lien c'est à nous de le faire car on a déjà la confiance des jeunes. »

JULIE JUNQUET
RÉFÉRENTE DU PÔLE PPEM

ENGAGÉ DANS UNE CAUSE NATIONALE

Dans le cadre de la Semaine de l'information de la santé mentale (SISM) du 10 au 23 octobre, le club Lyon La Duchère a été retenu suite à un appel à projet pour animer une conférence-débat portant sur « l'importance d'une association sportive dans les quartiers populaires ».



La Duchère en pionnière

Le club lyonnais, qui évolue en N2, a mis en place, depuis quelques mois, une structure pour la prévention des violences faites aux enfants.

VINCENT DULUC

Au départ, il y avait un prisme un peu lyonnais, dans une ville marquée par les affaires de pédocriminalité dans l'Église, et par plusieurs affaires d'agressions sexuelles dans le milieu sportif, avec la mise en examen pour viol du président de l'AS Bellecour-Perrache, au printemps 2021, et la condamnation à douze ans de prison pour viols sur mineurs d'un entraîneur de hockey sur gazon de Charbonnières, en avril 2020. Jean-Christophe Vincent, président de Lyon-La Duchère, avait à la fois des raisons collectives et personnelles de vouloir agir, à son échelle, et de tenter de convaincre tous les autres de le suivre, ou de le précéder, c'est selon.

« Sur les violences sexuelles subies par les sportifs, on a toujours l'impression que les instances ne se mobilisent pas, assène-t-il. C'est un fléau dont on ne veut pas prendre la mesure. On a bien connu ce mécanisme, à Lyon, où la hiérarchie catholique a toujours voulu masquer la réalité. C'est la libération de la parole et le courage des victimes qui ont poussé l'Église à accompagner le travail d'identification des victimes. »

Une dizaine de cas déjà traités, dont certains très graves

Dans un quartier populaire où le club de football a toujours joué un fort rôle social sous la présidence de Mohamed Tria, son prédécesseur, Vincent a commencé par passer à l'action à l'échelle de Lyon-La Duchère : « On s'est dit qu'on ne pouvait pas se contenter d'un numéro vert. On ne peut pas substituer au personnel médical et de santé, mais on veut être un trait d'union avec une population qu'on

connait bien et on a donc installé une personne référente pour ne pas laisser nos éducateurs gérer ça. Malheureusement, cela a été efficace... »

Depuis la mise en place d'une référente pour la prévention des violences faites aux enfants, et l'annonce d'un numéro d'écoute, le club lyonnais a traité une dizaine de cas, certains très graves ayant fait l'objet de placement en maison d'accueil, après des violences sexuelles intrafamiliales ou des violences physiques. « Il y a deux aspects, poursuit le président duchérois. Il y a ce que le foot peut provoquer, et ce qu'il peut aider à révéler. »

Vincent est allé plus loin, dans un club formateur qui est allé en quarts de finale de la Coupe Gambardella, la saison dernière : « Nous imposons une formation à toutes les parties prenantes, à tous les salariés et bénévoles qui interviennent avec les enfants, une formation effectuée via l'association Colosse aux Pieds d'Argile. » Il continue de battre campagne, a suggéré à la métropole de Lyon de conditionner les aides publiques à un travail de sensibilisation dans les clubs, et a continué de développer le rôle social de son club en envoyant dix jeunes du quartier rencontrer la maire de Paris, Anne Hidalgo (PS), qui a grandi dans le quartier de la Duchère, dans le cadre des « Rencontres de la réussite », une opération qu'il a initiée.

Alors que la FFF est visée par plusieurs enquêtes médiatiques, et parfois judiciaires, il rappelle : « On ne peut pas comparer les choses. Être coupable de violences sur mineurs, ce n'est pas la même chose qu'être vulgaire avec ses salariés quand on occupe un poste de responsable. La seule constante, c'est la culture du secret. »

ARTICLE PARU DANS L'ÉQUIPE
DU MERCREDI 28 SEPTEMBRE 2022

« Cette mention dans l'article de L'Équipe est une vraie fierté pour nous. Nous sommes partis de rien ! Avec le Président (J.-C. Vincent), Nous avons su nous entourer de personnes compétentes comme François Devaux et l'Association L'Enfant Bleu. Nous y avons mis notre énergie, nos convictions, c'est ce qui fait qu'on en arrive là ! La prochaine étape est d'approcher les instances influentes, c'est-à-dire ceux qui sont dans la capacité de faire bouger les choses et de faire des émules dans tous les clubs sportifs... La mise en lumière de la non-réactivité face à ces violences va sûrement permettre à la Fédération Française de Football de mettre en place des groupes de travail sur ce sujet. Si c'est le cas, nous serons fiers d'accompagner celles ou ceux qui le veulent par nos compétences et nos expériences. »

JULIE JUNQUET

RÉFÉRENTE DU PÔLE PPEM

**"VIOLENCES SEXUELLES
DANS LE SPORT : LE TÉMOIGNAGE
POIGNANT DU PRÉSIDENT DE
LYON - LA DUCHÈRE"**

ARTICLE PARU SUR LYON CAPITALE
LE 25 NOVEMBRE 2022



CONTRE LE FLÉAU DES VIOLENCES SEXUELLES

DANS LE SPORT



Formation Colosse
aux pieds d'argile

DES ÉDUCATEURS FORMÉS POUR PRÉVENIR LES VIOLENCES ET LES PROBLÈMES DE SANTÉ MENTALE

Dans le cadre de la mise en place du Pôle de Prévention, écoute, médiation (PPEM) l'Association **Colosse aux pieds d'argile** est venue sensibiliser éducateurs, dirigeants et encadrants du club sur les violences sexuelles exercées dans le sport. Chaque salarié et bénévole suivra cette formation d'ici la fin de l'année.

Un moment d'échange dirigé par Salomé Grelaud qui a impulsé la rédaction d'une charte que le club s'engage à suivre et à faire respecter. Par ailleurs, sept éducateurs ont été formés aux premiers secours en santé mentale. Le PSSM (**Premier Secours en Santé Mentale**) est une reconnaissance nationale de secourisme en santé mentale. Cette formation a été assurée par une formatrice PSSM France accréditée. Dispensée sur deux jours, celle-ci permet de repérer tous les symptômes de troubles mentaux, des troubles anxieux aux troubles dépressifs, en passant par les addictions. Forts de cette nouvelle compétence, les éducateurs sont ainsi en capacité de réorienter les jeunes vers les professionnels dédiés.

100%

des parties
prenantes du
club formées
chaque
année



CINÉ DÉBAT SLALOM

Action phare du PPEM, le premier ciné débat s'est tenu en mai dans l'enceinte de Ciné-Duchère. À cette occasion, le film Slalom couvrant la thématique des violences sexuelles dans le sport a été projeté devant un parterre de licenciés, parents, élus, professionnels de la protection de l'enfance, associations, partenaires et éducateurs du club... Après sa diffusion, la juriste-directrice de l'Association **L'Enfant Bleu Lyon** a animé un débat où chacun a pu prendre la parole sur le sujet.

Étaient présents Jean-Michel Abou, président de l'Association L'Enfant Bleu Lyon et François Devaux, président de "La Parole Libérée" et parrain du Pôle de Prévention, écoute, médiation.



LA SANTÉ

DEPUIS 2012

POUR TOUS LES JOUEURS DE 5 À 18 ANS

OBJECTIF SENSIBILISER À L'ÉQUILIBRE ALIMENTAIRE,
AU BIEN-ÊTRE ET À L'HYGIÈNE DE VIE

**+ DE 700 JEUNES
CONCERNÉS**

LA SANTÉ PHYSIQUE AU SERVICE DES PERFORMANCES SPORTIVES ET DU BIEN-ÊTRE

DES ACTIONS INNOVANTES POUR AMÉLIORER L'HYGIÈNE DE VIE



Le programme Pass'Sport Santé concerne les licenciés âgés de 9 à 12 ans, ainsi que les élèves de la section sportive du collège Victor Schoelcher, soit environ 120 bénéficiaires chaque année. En début de saison, les joueurs reçoivent un livret éducatif qui leur permet d'améliorer leurs comportements autour de trois thématiques : l'alimentation, le sommeil et l'hydratation.

De bonnes habitudes pour toute la vie

Chaque enfant se fixe ses propres objectifs annuels, concrets et réalisables afin d'améliorer ses habitudes quotidiennes : boire de l'eau plutôt que du soda, prendre des repas plus équilibrés ou ne pas jouer aux jeux vidéo avant de dormir. Les éducateurs du club suivent ensuite, chaque trimestre, les progrès de l'enfant, à travers des jeux pédagogiques.

« L'objectif est d'apprendre aux enfants les bases d'une vie équilibrée pour un sportif afin de leur donner de bonnes habitudes pour la suite de leur existence »

JONATHAN LESSIG

DIRECTEUR DE
LYON - LA DUCHÈRE

RETROUVEZ
NOS ACTIONS SUR
**LA PRÉCARITÉ
MENSTRUELLE**

en page 33



LE DON DU SANG : LES JOUEURS SE MOBILISENT

Le don de sang se doit d'être l'affaire de tous. À ce titre, Lyon - La Duchère a organisé une collecte avec l'Établissement Français du Sang, le 4 mai dernier à la Halle Stéphane Diagana. Tout au long de la semaine de stage de printemps, le club a mobilisé pas moins de 80 de ses jeunes footballeurs autour de cette cause. Ces derniers ont réalisé et imaginé flyers, banderoles, drapeaux et t-shirts, qui ont été présentés au public du stade Balmont lors de la réception de Jura Sud Foot. **Cette première édition a fédéré 73 donateurs.**



LE P'TIT DÉJ' ÉDUCATIF : LA BONNE ALIMENTATION, LA BASE DE TOUT SPORTIF

Que l'on soit petit ou grand, avoir une bonne alimentation est une composante importante de l'hygiène de vie pour tout passionné de sport. Un set de table pour accompagner nos jeunes licenciés dans leurs choix alimentaires a été l'un des premiers supports créés par le club. À travers un parcours conçu autour des quatre familles d'aliments, les fruits, les produits laitiers, les féculents et l'hydratation, les enfants découvrent comment bien s'alimenter. Les jeunes stagiaires ont pu, lors de plusieurs matinées, recevoir des astuces d'une diététicienne pour composer un petit-déjeuner équilibré.



INTERVIEW

« SENSIBILISER LES ENFANTS À L'ÉQUILIBRE ALIMENTAIRE »

Marine Chassy, coordinatrice du Centre spécialisé de l'obésité de la clinique de la Sauvegarde

Pourquoi s'être associé en 2012 avec Lyon – la Duchère autour du P'tit Déj' éducatif ?

Nous sommes un centre de référence pour la prise en charge de l'obésité. Or, il y a de vrais problèmes de santé publique dans les quartiers dits « sensibles », issus souvent d'une méconnaissance du sujet. Notre ambition est de sensibiliser ces jeunes à l'équilibre alimentaire à travers ce projet de P'tit Déj' éducatif. Nous intervenons lors des stages organisés par le club durant les vacances scolaires.

Comment vous y prenez-vous ?

Une diététicienne vient partager un petit déjeuner avec eux. C'est l'occasion d'échanger avec les enfants et d'insister sur la nécessité de prendre ce repas, notamment avant de faire du sport. On leur conseille de consommer un fruit, un laitage, un produit céréalier et une boisson... A la fin du stage, les enfants repartent avec un set de table reprenant les consignes élémentaires.

Vous sentez les enfants réceptifs ?

Oui, bien sûr. Et je pense qu'ils sont de parfaits ambassadeurs pour changer chez eux les pratiques alimentaires. Évidemment, certains demandent pourquoi on ne sert pas de croissants ou de Nutella® au petit déjeuner. Cela fait rire les copains, mais je crois qu'ils ont surtout besoin d'entendre que la « junk food » n'est pas bonne pour leur santé. C'est un enjeu très important !

« Ils ont besoin d'entendre que la "junk food" n'est pas bonne pour leur santé. »





LA **TRANSITION** **ÉCOLOGIQUE**

DEPUIS 2010

POUR LES JEUNES DE 10 À 16 ANS

OBJECTIF ÊTRE ACTEUR D'UN MONDE DURABLE

**+ DE 400 LICENCIÉS
CONCERNÉS**

Attentif aux impacts environnementaux, le club Lyon - La Duchère a lancé dès 2010 un programme de sensibilisation auprès de ses joueurs. Tout a commencé par des visites d'entreprises partenaires du club (Keolis, Groupama...), programmées lors des stages des vacances de février et de Pâques. Objectif : repérer des bonnes pratiques environnementales pour ensuite les importer à l'intérieur du club.

À la découverte de leur éco-quartier

Afin de diminuer ses émissions de CO₂ lors du déplacement des équipes évoluant à l'extérieur, le club a d'abord favorisé le covoiturage avant d'investir dans l'achat de mini-bus.

Il a également profité de la transformation urbanistique de la Duchère, labellisé « Ecoquartier confirmé » en 2015, pour faire comprendre à ses jeunes que la ville, et particulièrement leur quartier, pouvait être plus respectueux de l'environnement.

La visite du centre de tri, mais aussi de la chaufferie bois de la Duchère, qui alimente en chauffage et en eau chaude plus de 5 000 logements du quartier, ainsi que d'une ruche pour comprendre le rôle des abeilles sur l'environnement, ont été programmées lors de ces après-midis éducatifs.

Tri des bouteilles en plastique

En 2018-2019, le développement durable est même devenu la thématique centrale de la saison des équipes de jeunes de Lyon - La Duchère. Le club a fait appel à **Yoyo**, une plateforme collaborative de tri qui encourage les citoyens à trier plus et mieux leurs bouteilles en plastique en circuit court. Or l'utilisation de bouteilles en plastique était jusqu'ici très importante au

sein du club, que ce soit à la mi-temps ou la fin des matchs. Les formateurs de Yoyo sont donc intervenus tout au long de l'année auprès des jeunes. Autour d'ateliers ludiques et collaboratifs, ils les ont aidés à construire des bacs de recyclage utilisés au club. L'idée étant aussi de faire entrer ces bonnes pratiques dans le giron familial, le club et Yoyo ont également fourni aux joueurs des sacs de tri pour récupérer les bouteilles en plastique à la maison, puis de les ramener au club.

Avec un objectif ambitieux en termes de réduction des déchets : si les 620 licenciés du club pouvaient trier une bouteille en plastique tous les deux jours, ce serait au total plus de 95 000 bouteilles qui pourraient être recyclées en une saison. Soit l'équivalent de la pollution créée par 32 voitures roulant pendant un mois. Autant d'actions qui ont pour but de créer une dynamique écologique chez les joueurs et leur famille.

Initiation à la permaculture avec le permalab d'Ostara

Les féminines ont pu découvrir la permaculture grâce à un atelier aimé par l'association le **Permloab d'Ostara**. Ensemble ils ont pu végétaliser les abords du stade Balmont et

ainsi recréer de la biodiversité. La permaculture se définit par une culture des sols n'utilisant pas de sources extérieures pour se développer, comme les engrais ou l'arrosage.

À la découverte des oiseaux

Les garçons, de leur côté, ont pu découvrir de nombreuses espèces lors d'une après-midi au contact d'insectes et d'oiseaux. Observation de tritons, de lézards, mais également construction de niches à insectes/oiseaux ; participation à un inventaire participatif (capture puis relâchement de coléoptères, araignées et autres papillons...) ; et enfin dessins à la craie des espèces observées. De vraies découvertes éducatives qui feront leur chemin...

Le conseil des enfants a voté le 22 juin dernier la nomination d'ambassadeurs de bonnes pratiques environnementales auprès des licenciés.



DES ACTIONS CONCRÈTES AU FIL DE L'EAU

Durant trois années, une génération de joueurs travaille sur la thématique de l'eau au travers de différentes activités, grâce à l'accompagnement de l'association Odysseus 3.1, qui a pour mission l'exploration et la préservation de la faune et de la flore sauvage notamment en milieu aquatique.



1

Une première opération s'est tenue en marge d'un entraînement au stade Sonny Anderson dans le 2^e arrondissement de Lyon. Par petites équipes, les U14 se sont rendues sur le bateau l'Arioste, propriété d'Odysseus 3.1, pour une navigation d'une trentaine de minutes. L'idée de cette sortie : apprendre à **repérer les différences entre le Rhône et la Saône**.



2

Une seconde excursion a été organisée sur **l'île aux oiseaux** dont l'association est locataire. Située aux abords de la Saône, au nord de Lyon, l'île bénéficie du statut de zone naturelle d'intérêt écologique, faunistique et floristique (ZNIEFF). Avec le partenariat de la Ligue de Protection des Oiseaux (LPO), les jeunes ont ainsi pu découvrir les espèces présentes et leur écosystème.

3

Une troisième action très concrète a été déployée dans le cadre du Festival Zéro Déchet, sur la rive gauche du Rhône au niveau du pont de la Guillotière à Lyon. Cette opération coup de poing a permis à des scaphandriers d'opérer **un nettoyage accru des fonds du fleuve**. Les jeunes, restés à quai, ont pu remonter un butin composé de 17 trottinettes électriques, 8 Velo'v, d'une quarantaine de bombonnes de gaz et de deux scooters.

LA TRANSITION ÉCOLOGIQUE



4

Début septembre, les jeunes ont pu se rendre aux sources de l'eau lors d'**un stage en montagne**, alliant pratique du football et découverte des glaciers. Lors de ce séjour, ils ont pu visiter l'espace Glacialis, observatoire de tous les glaciers de l'arc alpin, explorer le glacier de la Guillère avoisinant les 2 200 m d'altitude, et enfin explorer un site d'hydro-électricité avec un guide de la FACIM (Fondation pour l'action culturelle internationale en montagne).



RETROUVEZ
LE STAGE EN IMAGES



Une prochaine opération sera placée sous la thématique de la mer et de l'évaporation à bord de deux voiliers dans le parc national de Port-Cro. Le cycle s'achèvera par un baptême de plongée.



LA DUCHÈRE SIGNE UN PARTENARIAT AVEC

FOOTBALL ÉCOLOGIE FRANCE



Mardi 20 septembre, le club Lyon – La Duchère s’est associé à Football Écologie France dans l’objectif d’être accompagné sur sa transition écologique. C’est une deuxième étape de la mise en place de notre transition écologique. En effet, l’année dernière, le club entamait les relevés pour son bilan carbone.

L’association **Football Écologie France** a pour mission d’accompagner dans la transition écologique les acteurs du football et notamment les clubs comme celui de La Duchère, leurs communautés de citoyens et d’organisations. Cet accompagnement prend la forme de conseil, d’actions de sensibilisation, de formation, de diffusion des bonnes pratiques, d’élaborations d’outils, de présence lors d’événements et de tout autres actions opérationnelles jugées pertinentes pour faciliter le passage à l’action.

Sous cet accord, de nombreuses initiatives sont lancées dès l’automne 2022 et vont se poursuivre au fil de la saison. L’objectif est de sensibiliser tous les acteurs du club sur les pollutions générées par la pratique sportive du football mais aussi et surtout sur l’importance de prendre en compte l’écologie dans nos vies de citoyens. « On va démontrer que se préoccuper des enjeux de pollution et de meilleure protection de notre environnement rejoint les autres préoccupations quotidiennes

des Duchérois. Réduire nos consommations et nos déchets et changer certaines habitudes est vertueux dans tous les domaines, santé, écologie et pouvoir d’achat », note **Octavie Véricel**, en charge de la transition écologique du club. Travailler avec tous les adultes qui gravitent autour du club mais aussi avec les enfants qui pourront ensuite grandir avec l’éclairage que le club leur apportera, permettra de développer cette nécessaire prise de conscience et les changements de mode de vie liés.

Les actions déjà inscrites pour la saison 2022-2023

Au-delà de l’accompagnement global à toutes les initiatives que pourra avoir le club, Football Écologie France nous permet de lancer de nombreuses actions cette saison. **Neuf fresques écologiques du football** sont déjà planifiées avec les dirigeants du club, les salariés et les bénévoles, avec le conseil des enfants, avec le groupe des mamans et avec les partenaires.

Cent passeports éco-supporter vont être distribués aux jeunes joueurs : 12 pages ludiques et interactives pour encourager

chacun à faire évoluer ses pratiques quotidiennes et son fonctionnement pour agir de façon plus responsable et positive.

Le club encourage également les 569 adhérents à s’exprimer lors de la consultation nationale « football & transition écologique » qui a été lancée par Football Écologie France à l’automne 2022.

Antoine Miche (Président de Football Écologie France) et Jean-Christophe Vincent (Président de Lyon – La Duchère) ont signé un accord qui s’articule autour de cinq axes :

- 1 Sensibilisation et activation par la mise en place d’ateliers “Fresque Écologie du Football”.
- 2 Activation spécifique avec l’élaboration d’un “Passeport Eco-supporter”.
- 3 Sensibilisation et démocratisation par des formations e-learning “Football et Transition Écologique”.
- 4 Co-construction en donnant accès à la consultation nationale citoyenne “Football et Transition Écologique”.
- 5 Un accompagnement du club sur sa stratégie écologique.



MATHÉMATIQUES ET ÉCOLOGIE : L'ÉQUATION DE CÉDRIC VILLANI

Dans le cadre de l'Université Ouverte, mise en place en cette saison 2022-2023, en partenariat avec le **Ciné Duchère**, le club a eu l'honneur de recevoir **Cédric Villani**, mathématicien et homme politique, pour inaugurer ce cycle de conférence sur le thème « À quoi ça sert de faire des maths à l'heure du

numérique et de la fracture écologique ». Une occasion de sensibiliser les Duchérois venus nombreux à la prise en compte des enjeux écologiques dans leur vie de tous les jours et dans leur avenir.



LE CLUB A DÉMARRÉ SON BILAN CARBONE

En mars 2022, le comité exécutif a décidé de démarrer le décompte des gaz à effet de serre liés à son activité. Les périmètres d'émission significatifs ont été définis : les déplacements des équipes, des salariés, des bénévoles et des spectateurs, les énergies consommées, les fournitures et les équipements. Pour chacun, une méthode de recensement des émissions a été établie pour collecter sur une saison complète l'ensemble des émissions d'équivalent CO₂ associées.

L'objectif de ce premier bilan est de servir de valeur de référence.

Des plans d'actions seront ensuite mis en œuvre afin de réduire, pour chaque périmètre, les émissions et de constater l'amélioration de l'impact au fil des saisons sportives.

ZEN 2050 : QUAND L'ÉCOLOGIE DEVIENT JEU



Sandrine Louc, de formation scientifique, passée par l'Éducation Nationale et les entreprises, a imaginé **Zen 2050**, un jeu basé sur le célèbre et populaire *Action ou Vérité*. Zen 2050 apporte une approche globale du développement durable aux travers de six thématiques et invite les joueurs, dès neuf ans, à agir au quotidien dans la joie et sans moralisation. Le club Lyon - La Duchère prévoit d'animer de nombreux ateliers auprès de ses jeunes licenciés.



« C'est accompagné de partenaires importants comme Football Écologie France, Odysseus 3.1, Fondation SUEZ et bien d'autres, que Lyon - La Duchère a engagé sa transition écologique. Nous sommes convaincus que nous avons, à travers nos licenciés, le public idéal pour pratiquer et transmettre les bons gestes du quotidien pour diminuer notre empreinte carbone. C'est en expliquant, en sensibilisant, en formant tous les acteurs du club que Lyon - La Duchère atteindra l'excellence environnementale. »

MICKAËL SABATIER

VICE - PRÉSIDENT
DE LYON - LA DUCHÈRE
EN CHARGE DE
L'ENVIRONNEMENT



À RETROUVER
EN IMAGES

LA RÉALITÉ VIRTUELLE S'INVITE AU CONSEIL DES ENFANTS

Le conseil des enfants s'est réuni autour de l'écologie, en présence de l'association Odysseus 3.1 qui milite pour la préservation de la faune et la flore, de la **Fondation Suez** et d'Anne Braibant, Maire du 9^e arrondissement. C'est au travers d'**un jeu en réalité virtuelle**, organisé par la Fondation Suez, que certains enfants ont pu s'exercer au tri sélectif. Un autre groupe a été sensibilisé au partenariat que le club a récemment

signé avec **Football Écologie France** et aux actions qui allaient être menées à l'horizon 2023, notamment une fresque du climat. Enfin le conseil des enfants a élu deux écocitoyens qui deviennent les ambassadeurs des questions environnementales auprès des jeunes du club. Une première approche ayant pour objectif final l'élection de deux écocitoyens par section.

DES PARTENAIRES MIS À CONTRIBUTION

L'équipe dirigeante de Lyon - La Duchère a reçu dans les locaux de l'IET - **L'institut des métiers de l'Environnement et de la Transition écologique**, une trentaine de ses partenaires autour de la question de la transition écologique.

Il a été démontré que si les pouvoirs publics peuvent intervenir à hauteur de 30% dans les décisions environnementales, le reste demeure entre les mains de tous et notamment des entreprises qui ont un rôle majeur à jouer. Les échanges ont été rythmés par les interventions de **Lionel Rard**, fondateur d'Odysseus 3.1, et de **Rémi Christin**, directeur de l'IET.



LA DUCHÈRE, PREMIER CLUB DE SPORT À SIGNER LA CHARTE ECOWATT

Véritable « météo de l'électricité », **Ecowatt** a été créé par RTE, Réseau de Transport d'Électricité (gestionnaire du réseau de distribution de l'électricité en France), en partenariat avec l'Ademe. **Le système qualifie en temps réel le niveau d'électricité disponible pour alimenter les Français.** Il guide les particuliers, les entreprises, les collectivités et les associations, pour adopter les gestes permettant de réduire leur consommation d'électricité lors des périodes de tension.



NOUS REMERCIONS CHALEUREUSEMENT
NOS SPONSORS, NOS MÉCÈNES
ET L'ENSEMBLE DE NOS PARTENAIRES
PUBLICS QUI RENDENT POSSIBLES
NOS ACTIONS PAR LEUR SOUTIEN.

RETROUVEZ-LES SUR
WWW.LYONLADUCHERE.FR



CONTACT COMMUNICATION

RICHARD JEANJEAN

r.jeanjean@laduch.fr

06 79 31 14 26 • 09 78 31 02 77